

任务三 常见分割线与胸褶的组合结构设计

任务目标

1. 能说出女上衣原型的四种常见分割线名称。
2. 能描述女上衣原型的四种常见分割线与胸褶的组合设计方式。
3. 能解释女上衣原型分割线的形成、分割线与胸褶组合的原理。
4. 能绘制女上衣原型的四种常见分割线的结构图。
5. 能绘制女上衣原型的四种常见分割线与胸褶组合的结构图。

任务描述

该任务主要是认识女上衣原型的四种常见分割线名称、四种常见分割线与胸褶的组合设计方式，掌握其结构变化原理，然后运用女上衣原型绘制其结构变化图。

知识准备

一、分割线的形成



图3-1-17 分割线形成

在省位的转移与展开中，几乎所有的变化都是在衣片的外轮廓线上形成的，要将省的变化由外轮廓转移到衣片内指定的位置，就必须要对衣片进行分割。分割线的设计，实际上就是将两个省尖作直线或曲线连接（连省成缝），并将省与分割线有机地结合在一起，

运用分割线塑造出的服装比用省道塑造出的服装表面更圆顺,起伏变化平缓,如图3-1-17所示。

二、胸褶的形成

绕BP点四周的任一位置所打的皱褶通称作胸褶。胸褶和分割一样是胸省的一种结构形式,不同的是胸省和分割线在合体服装中应用较多,而胸褶更适合宽松服装。作褶的方法一般是通过移省而取得,但褶与省的外观效果不同,它具有强调和装饰的作用。因此,在结构处理上仅用现有的基本省量转移到皱褶中显然不够,大多还要采用增加设计量加以补充,可以通过立体裁剪或纸型切拉放出皱褶量。如图3-1-18所示。



图3-1-18 胸褶的形成

任务要求

1. 准备好制图、裁剪工具。
2. 准备立裁人台一个,白坯布每人0.5m。
3. 准备牛皮纸每人一张。

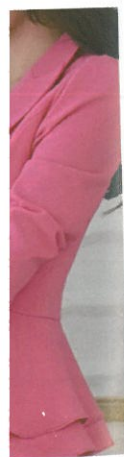
任务实施

一、分割线设计

1. 直线公主线分割(图3-1-19)

- (1) 根据款式图画出直线公主线。
- (2) 合并胸省,剪切分割线,省量即可转至分割线中。
- (3) 修订轮廓线,完成纸样。

胸褶的组合



匀,要将省的
的设计,实际
缝合在一起,

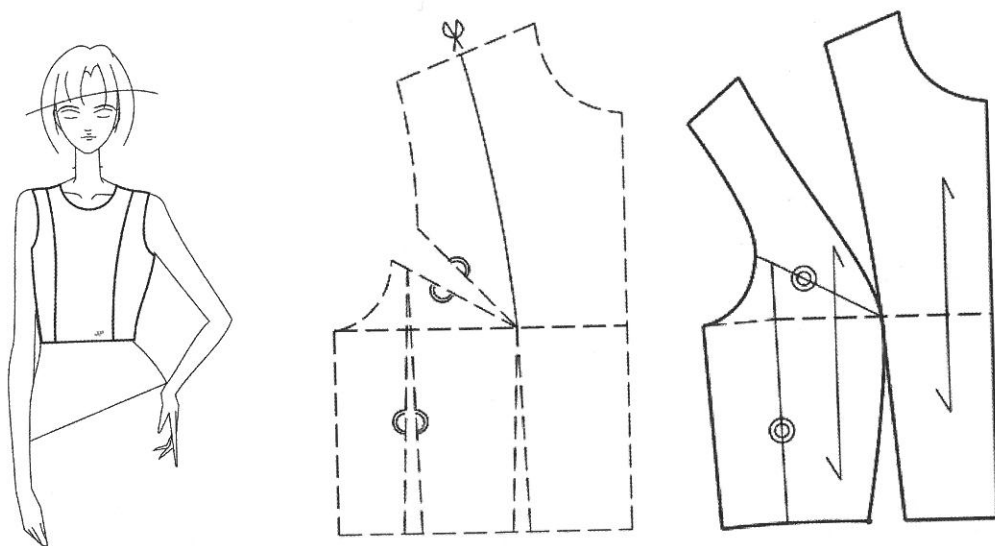


图3-1-19 直线公主线分割设计

2. 袖窿公主线分割 (图3-1-20)

- (1) 根据款式图画出袖窿公主线。
- (2) 剪切分割线，并将胸省合并，省量即可转至分割线中。
- (3) 修订轮廓线，完成纸样。

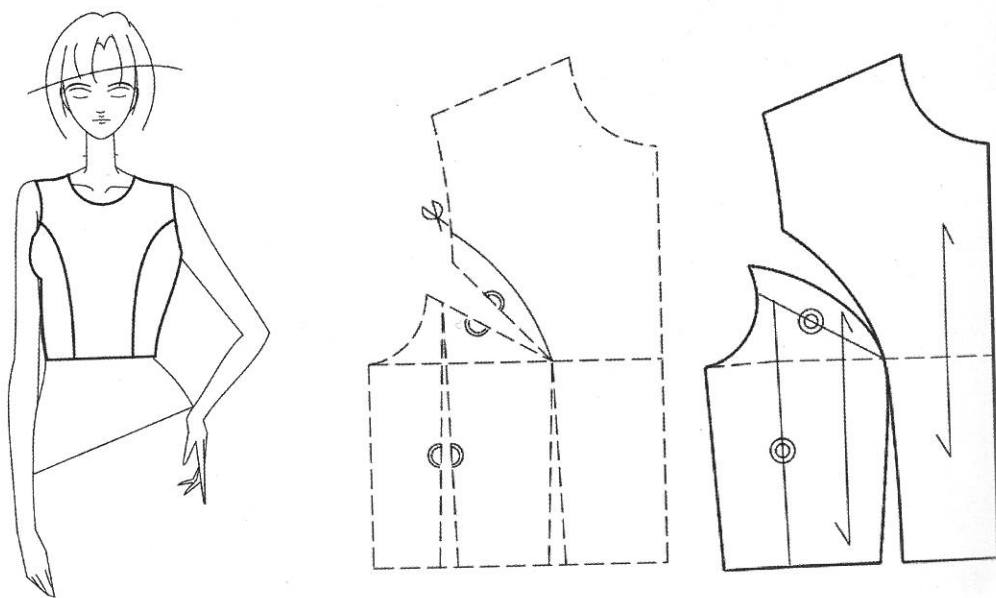


图3-1-20 袖窿公主线分割

3. 菱形分割线 (图3-1-21)

- (1) 根据款式图画出菱形分割线位置，分割线必须通过BP点。
- (2) 剪切分割线，合并胸、腰省，省量即可转到菱形分割线。
- (3) 修订轮廓线，完成纸样。

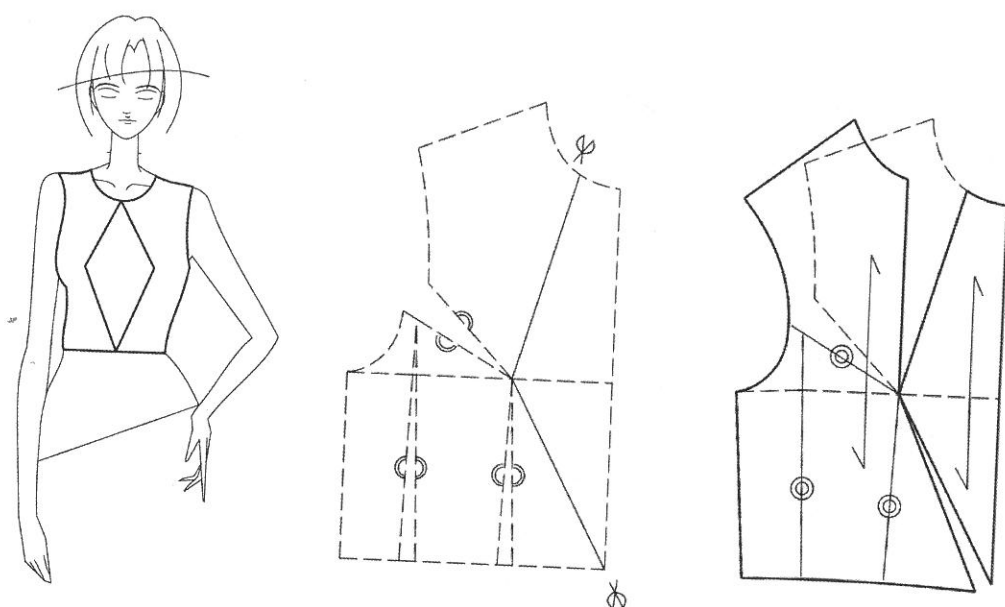


图3-1-21 菱形分割线

4. U形分割线 (图3-1-22)

- (1) 根据款式图画出U形分割线造型, 分割线必须通过BP点和腰省省尖点。
- (2) 剪切分割线, 合并胸和腰省, 省量转至U型分割线中。
- (3) 修订轮廓线, 完成纸样。

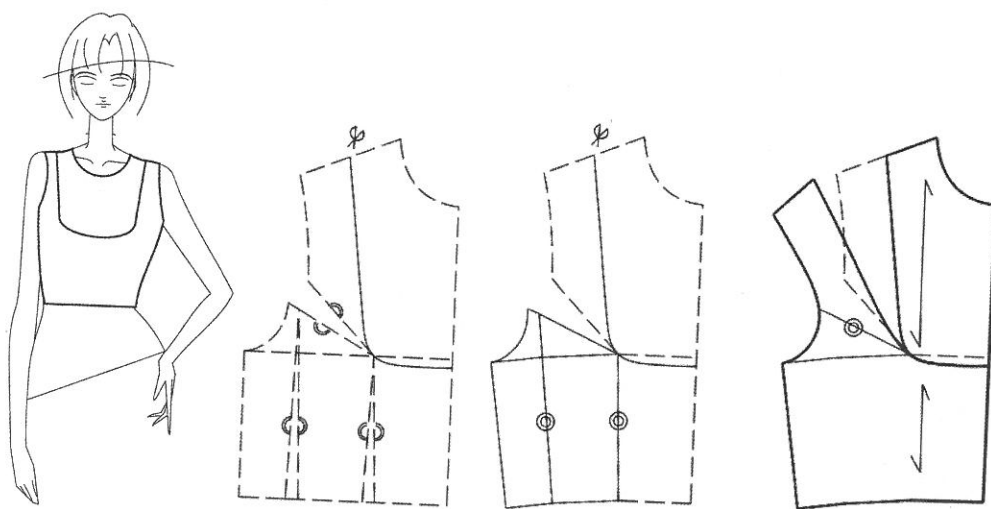


图3-1-22 U形分割线

二、分割线与褶的组合设计

1. 胸弧分割线抽褶设计 (图3-1-23)

- (1) 根据款式图画出人字形分割线。

- (2) 剪切分割线，分割线以下合并两腰省。
- (3) 合并胸省，省量转至人字形分割线上。
- (4) 开褶不够追加褶量，作斜向辅助线至袖窿，剪切辅助线后展开褶量。
- (5) 修订轮廓线，完成纸样。

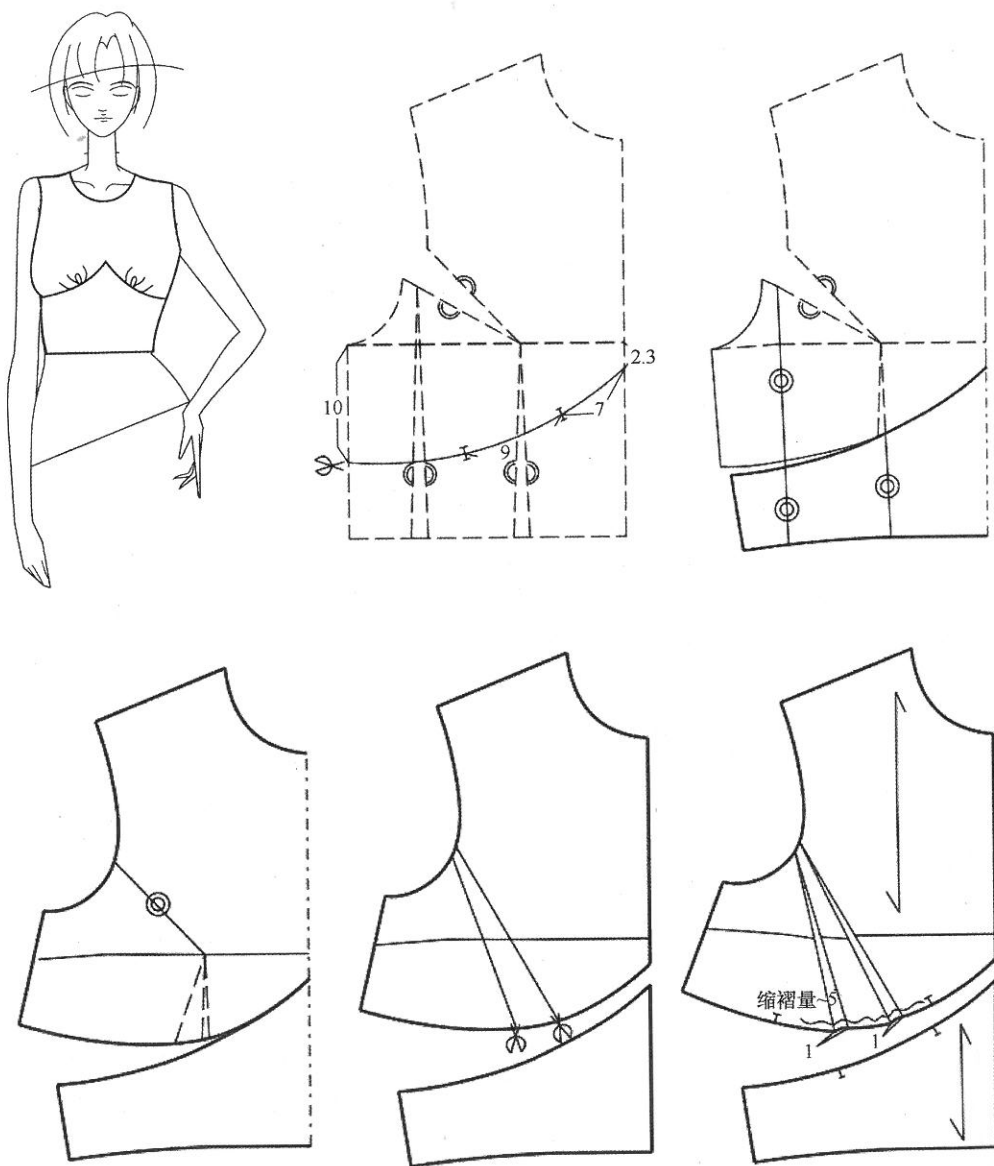


图3-1-23 胸弧分割线抽褶设计

2. 前中抽褶设计 (图3-1-24)

- (1) 剪切前中胸围线至BP点，合并胸省，转移至前中开褶线上。
- (2) 合并腰省，转移至前中开褶线上。
- (3) 前中开褶不够追加褶量，继续剪切至袖窿底。

(4) 修订轮廓线, 完成纸样。

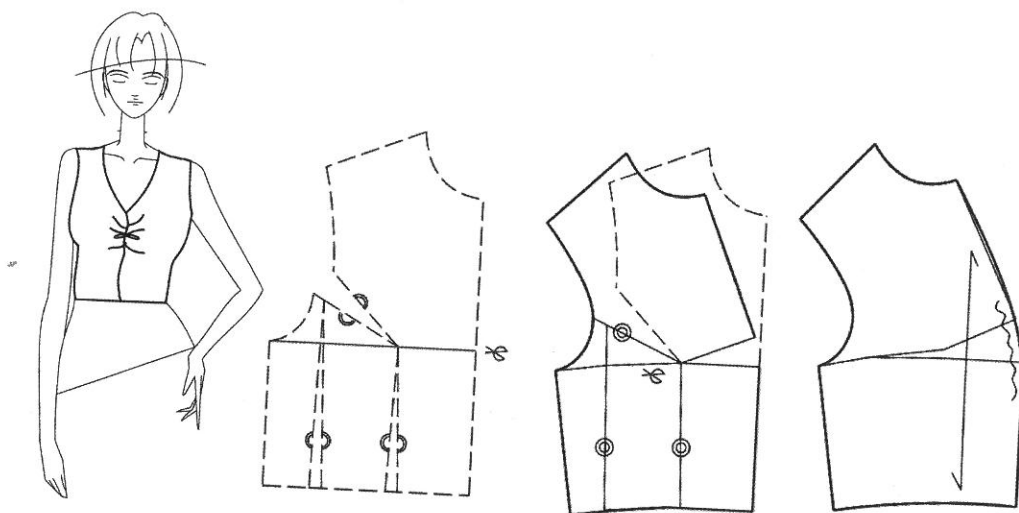


图3-1-24 前中抽褶设计

3. 肩部育克抽褶设计 (图3-1-25)

- (1) 作肩部育克分割线, 剪切育克线至BP点。
- (2) 合并胸省, 合并腰省, 转移至育克线上。
- (3) 修订轮廓线, 完成纸样。

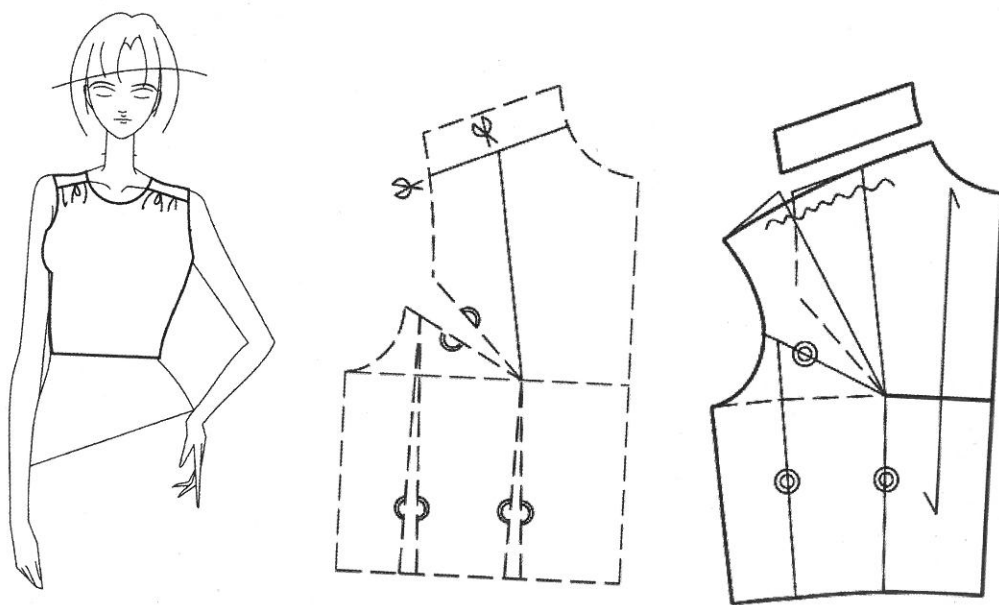


图3-1-25 肩部育克抽褶设计

4. 胸腰省转垂褶领设计 (图3-1-26)

- (1) 剪切胸围线至BP点, 合并胸省, 合并腰省, 转移至前中。
- (2) 延长前中线, 通过侧颈点作前中线的垂线。

(3) 修订轮廓线, 完成纸样。

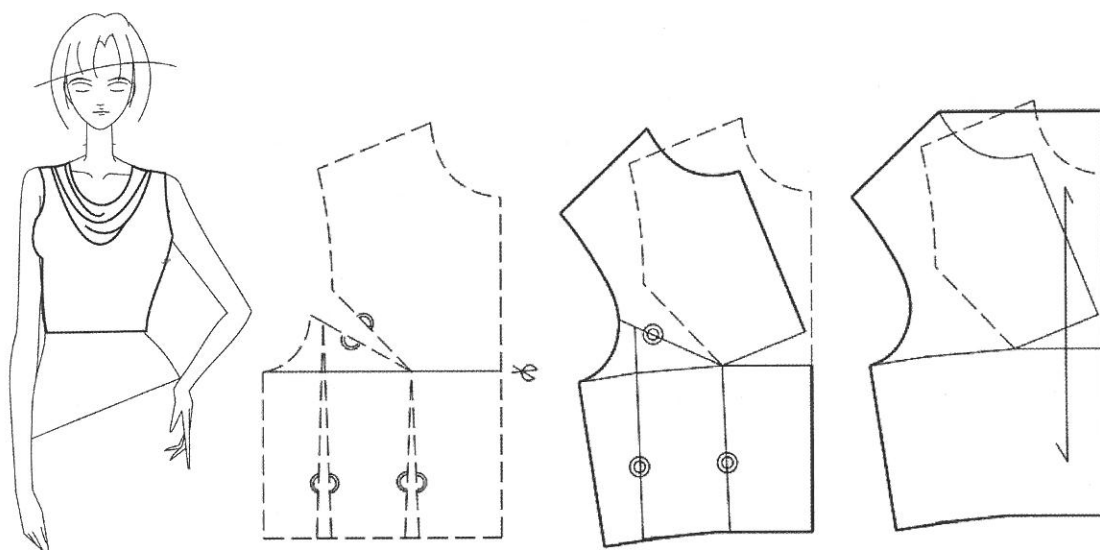


图3-1-26 胸腰省转垂褶领设计

任务拓展训练

根据所给的款式图片, 作出其1:1结构图(图3-1-27)。

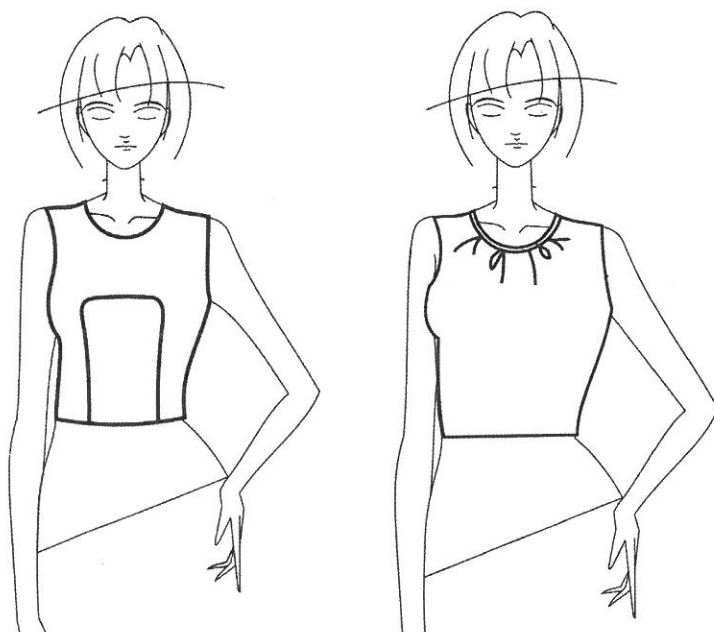


图3-1-27 款式图